

—
日

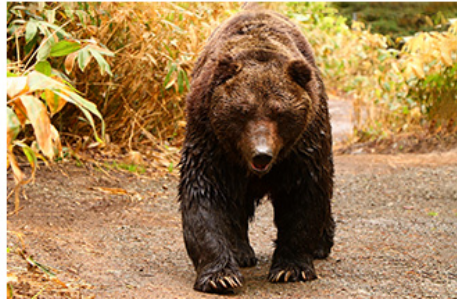
J A P A N

本
—



北海道 · 濃紫薰情五日

富良野薰衣草 · 美瑛青嵐天光 · 然別湖獨木舟



風薰北國・青澄夏空

初夏青空，織絹般光亮，真白積雨雲，狀似沸騰。
百花、山水、自然生物，北海道風物詩，喚醒悸動。

紫韻薰情・富田農場或四季彩之丘

6月底至8月中，北國大地化為幻紫仙境，安排漫步富良野富田農場，或徜徉美瑛四季彩之丘，陶醉薰衣草花海的馥郁芬芳。

水天一色・然別湖獨木舟體驗

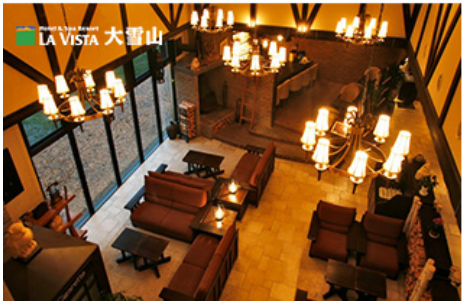
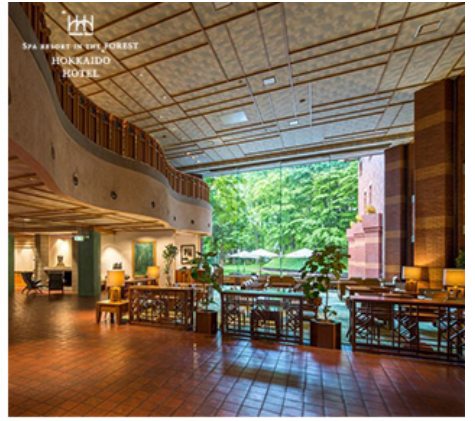
悠然乘坐獨木舟，徜徉湛藍澄澈、波光流動的然別湖，靜望森林綠意倒映湖面，鳥鳴啁啾、樹葉颯颯，北國夏日時光輕盈幽深。

冒險奇記・BEAR Mt.熊牧場

北海道唯一採野生放牧模式的熊牧場，能在不打擾、不破壞自然生態的前提下，近距離觀賞蝦夷棕熊，感受驚人魄力與臨場感。

瑰琦藍調・美瑛白金青池

陽光灑落泉水，映入瞳孔呈碧藍色澤呈碧藍色澤，枯槁落葉松林襯托清澈天空藍，蒼穹之下彷彿仙境。



依偎夜色 · 枕寐雅宿

貼心提醒：若客滿或休息，將安排其他飯店，敬請知悉。

朦朧妙泉 · 十勝川溫泉第一飯店

十勝川溫泉為富含有機質的「植物性褐碳溫泉」，放眼日本全國甚至世界都十分珍稀。入夢傳統與現代巧妙融合的溫泉雅宿，安享暖湯與寧謐美景，讓時間緩緩流逝，熨過肌膚。

綠森物語 · 森林Spa Resort北海道飯店

座落帶廣市中心，茂密原生森林環繞的百年飯店，木造客房摩登舒雅，坐享庭園恬靜景緻。北海道飯店的泉源，是該地區「植物性褐碳溫泉」中泉質最濃的一座，美人之湯撫慰身心。

諦聽年華 · 大雪山飯店 La Vista

靜佇「眾神遊樂園」大雪山的渡假山莊，視野遼闊而能眺望北海道第一高峰旭岳。枕寐歐風古典客房，溫潤木質情調渲染靜好時光；浸浴原生林湧現的天然溫泉，依偎幽邃自然懷抱。

閃動札幌 · Sapporo Stream Hotel

2024年盛大開幕，複合型商城Cocono Susukino內的當代美宿，直結車站，交通便利。裝潢講究細節及獨特性，以北國自然與文化為靈感，幾何圖紋詮釋上品洗鍊，綴染札幌漫夜。

霓虹閃爍 · JR Tower 札幌日航飯店

札幌最高、最具指標性的飯店，直通JR札幌站，地理位置優越。奢享高樓層絕佳視野，坐擁札幌市區絢爛夜景，摩登洗鍊的都會感為您打造優雅渡假時光。

珍饈饗宴 · 海味天堂

貼心提醒：

(1)若客滿或休息等情況，將調整為其他精選料理，詳如行前說明會資料所載。

(2)照片為專業攝影師拍攝，擺盤、食材及菜色依季節調整，請以餐廳現場提供為準。

鮮嫩滋味 · 和牛壽喜燒

大正時代傳承至今的祕傳味噌，為極上品質的黑毛和牛畫龍點睛，將肉品美味發揮極致。



山海之幸 · 產地特色料理

入席白木堆砌的明亮空間，品嚐新鮮漁產等嚴選食材調理的板前料理，慢享北國道地風味。

巧心食藝 · 自助百匯料理

入席飯店內自助餐廳，享用當季食材烹調的多彩佳餚，和食、洋食、中華料理，滿足味蕾。



景點距離參考

千歲 - 十勝 167Km

十勝 - 然別湖 62Km

然別湖 - 十勝 62Km

十勝 - 富良野 125Km

富良野 - 美瑛 29Km

美瑛 - 旭岳 47Km

旭岳 - 層雲峽 99Km

層雲峽 - 美瑛 143Km

美瑛 - 札幌 63Km

札幌 - 北廣島 26Km

北廣島 - 千歲 33Km

行車總公里數 約856 Km



參考航班

長榮航空

去程航班

BR116 TPE/CTS 台北/日本札幌 10:10/15:00

飛行時數 3小時50分直飛

回程航班

BR115 CTS/TPE 日本札幌/台北 16:00/19:10

飛行時數 4小時15分直飛

(以上為參考資訊，實際航班時間及轉機點以說明會資料為最終確認。)

DAY 1 台北/新千歲 - 十勝



十勝川溫泉

獲選為北海道遺產的▲十勝川溫泉，具有讓肌膚更加光滑細膩的美人湯效果，與一般常見的礦物性溫泉不同，為富含植物性有機物的「褐碳溫泉」，放眼日本甚至全世界都十分珍貴稀有。



早餐：溫暖的家

午餐：飛機上

晚餐：飯店和風旬彩御膳 或 飯店主廚推薦 或 飯店自助百匯



十勝川溫泉第一飯店 / 或十勝森林Spa Resort北海道飯店 / 或十勝川溫泉 觀月苑 / 或同等級



【貼心提醒】本公司盡量忠於原行程，若遇交通、氣候、飯店地點等因素影響，仍保有行程順序調整之權利。

DAY 2

十勝*十勝之丘公園、熊牧場* - 然別湖*獨木舟* - 十勝 (或占冠)



十勝之丘公園

以壯觀花鐘聞名的▲十勝之丘公園，遼闊的翠綠草坪上，隨季節更迭綻放艷麗花卉，蒼穹下交織萬紫嫣紅的情景。時鐘直徑18公尺、秒針長度10.1公尺，採用特殊設計，雪天仍能正常運轉。



十勝・BEAR Mt.熊牧場

十勝Sahoro渡假村的★BEAR Mt.熊牧場，是北海道唯一採野生放牧模式的熊牧場，能近距離觀賞棕熊，而不打擾自然生態。搭乘遊覽巴士穿梭茂密綠林，靜聽啁啾鳥鳴、眺望山林風景，感受驚人野生魄力。



然別湖獨木舟

水質透明度在日本名列前茅的然別湖，特別安排★獨木舟體驗，悠然徜徉清澈平靜的湖面。波光粼粼、微風徐徐，船槳划動的潺潺水聲悅耳動人，邀請旅人放鬆身心，將自己交付給北國祕境。



然別湖獨木舟・貼心提醒

(1)請遵守工作人員指示，依規定穿著救生衣。(2)兩人共乘一艘，每人體重體重上限為100公斤。(3)孕婦、4歲以下不可搭乘。(4)若遇不可抗力因素取消，每人退費日幣¥3,000，並改其他行程。



早餐：飯店內享用
午餐：特色風味餐
晚餐：飯店和風旬彩御膳 或 飯店主廚推薦 或 飯店自助百匯



十勝川溫泉第一飯店 / 或十勝森林Spa
Resort北海道飯店 / 或占冠星
野Tomamu / 或同等級



【團費包含】★BEAR Mt.熊牧場、★然別湖
獨木舟。

DAY 3

十勝 - 富良野*富田農場或四季彩之丘* - 美瑛*白金青池* - 旭岳 (或層雲峽)



花賞之旅・貼心提醒

百花聽見季節的呼喚，瓣蕊漸次綻放盛美。由於花賞週期易受氣候影響，因此無法保證花況的多寡、規模和種類。請以愉悅的心情悠遊，有緣邂逅繽紛盛景。



富良野・富田農場

薰衣草是北國夏季的魅力主角，6月底至8月初，▲富田農場的遼闊腹地上，濃紫早咲、丘紫等品種共織爛漫紫絨毯，盛演花宴。登上緩丘，飽覽富良野盆地的田園景緻與十勝岳連峰無垠美景。



美瑛・四季彩之丘

十勝岳連峰山腳下的丘陵地帶，四季分明的美瑛地區，是北海道引以為傲的觀光勝地。★四季彩之丘花草景緻隨季節變換，7月以薰衣草為首，廣袤大地幻化成條紋圖樣的艷彩花海，美不勝收。



美瑛・白金青池

座落優美小鎮的▲美瑛白金青池，富含氫氧化鋁的溫泉水與美瑛川河水交會，經陽光反射映入瞳孔而呈水藍色澤。隨季節展現藍調變化，初夏時分，枯槁落葉松林襯托清澈天空藍，瀟灑幻想氛圍。



早餐：飯店內享用
午餐：富良野風味餐
晚餐：飯店和風旬彩御膳 或 飯店主廚推薦 或 飯店自助百匯



旭岳La Vista大雪山 / 或層雲峽大雪飯店
或 層雲閣格蘭登 / 或同等級



【團費包含】★四季彩之丘。

DAY 4

旭岳 - 層雲峽*旭岳纜車或黑岳纜車* - 美唄*雕刻美術館* - 札幌*自由活動*



旭岳・大雪山纜車

標高2,291公尺的北海道最高峰・旭岳，獲愛努人賦予「神的庭園」之美稱，隨四季變化的山岳風光令人著迷不已。搭乘★旭岳大雪山纜車，開啟森林空中散步，俯瞰各色高山花卉綻放風采。



層雲峽・黑岳纜車

乘坐★大雪山黑岳纜車，穿梭崇山峻嶺，悠然展開森林空中漫步。柔和陽光傾瀉而下，溪流流瀉於深邃山谷之間，鳥瞰隨四季更迭的山岳風光，無垠翠綠淨化身心。



美唄・安田侃雕刻美術館

藝術家安田侃將廢棄的木造小學改造成▲安田侃雕刻美術館，運用幾何曲線雕塑的作品四散各處，與綠林融為一體。自然光溫柔流瀉，光影細膩交錯，對家鄉的愛意讓歷經興盛榮衰的土地重獲新生。



自由活動推薦・札幌狸小路商店街

北海道歷史最悠久的商店街之一▲狸小路商店街，發祥於150年前明治開拓時代，活力代代相傳。總長約900公尺的大規模商店街，擁有約200家店鋪，復古與新潮渾然一體，飄散當地獨有的生活氣息。



自由活動推薦・札幌JR Tower展望台

位於札幌車站旁的地標建築▲札幌JR Tower，自2003年開業以來，便成為商業現代化的指標。推薦第38樓層的T38展望台，飽覽燈火璀璨的城市百景，沉醉浪漫迷人的夜晚。



早餐：飯店內享用
午餐：日式風味套餐 或 涮涮鍋套餐
晚餐：自由活動時光，本餐敬請自理



JR Tower札幌日航飯店 / 或札幌Stream Hotel / 或同等級



【團費包含】★旭岳纜車或黑岳纜車。

DAY 5

札幌 - 北廣島*三井Outlet* - 新千歲/台北



北廣島・三井Outlet

北海道唯一的三井集團Outlet▲北廣島・三井Outlet，是北海道及東北地區最大的購物中心，約180個日本國內外品牌進駐，令人目不暇給，更能盡情選購北海道道地美食與特色伴手禮，樂享購物趣。



分享您的旅行感動

【旅遊BLOG+ 長期徵文中】快樂的珍貴記憶，滿載著異國情感和影像，透過您的雙手，記錄下這感人的回憶；無論是感動的時刻、甜蜜的氛圍、或是購物祕笈，歡迎您！與我們分享！



早餐：飯店內享用

午餐：自由活動時光，本餐敬請自理

晚餐：飛機上

費用說明 (訂金、機票與優惠問題，請洽詢您的旅遊專員)

1. 費用包含：食 (自理餐除外)、住宿、行程中安排之入內參觀景點門票、全程導遊司機領隊服務費、團體行程天數中4200萬履約責任保險、500萬旅遊契約責任險、20萬意外傷害醫療險。
2. 費用不包括：機場來回接送、護照或其他旅遊證件辦理費、旅行袋、私人費用等。
3. 團體如包含機票，則每人訂金NT. 20,000元。(如農曆春節期間或大聯盟職棒團或特殊團體，訂金為NT. 40,000元)
4. 部分團體不含機票，則每人訂金NT. 20,000元。(特別說明：若團體不含機票，則集合地點、集合日期時間，請依每日行程內容而定，歡迎洽詢旅遊專員)
5. 保留團位後請於三日內繳交訂金，如遇團體額滿或限期開票，請於隔日繳交訂金，始完成報名手續。尾款請於出發前10日或航空公司通知開票日前繳清。
6. 提醒您：當您繳付訂金即表示旅遊契約產生效力，本公司將依各協力商之要求，為您預付此趟旅程的旅館餐廳或機票等費用。若您因故取消，本公司將依「國外旅遊定型化契約書」之相關條款或估算已實付的費用，向您收取超支費用或退回剩餘訂金。多數外籍航空公司一經開立機票，旅客需付全額票款，且不接受調整名單。
7. 行程交通、餐食、飯店、每日行程內容，皆為事先安排，若旅客臨時在國外通知無法參加，視同放棄行程，無法退費。

餐食、文化說明

1. 日本飲食文化：日本和食以少油、清淡為主要特色，「生冷類型」的料理亦是日本常見的飲食型態，和台灣熟食文化相當不同，敬請知悉。
2. 日本素食模式：日本素食者「可食用蔥、薑、蒜、奶、蛋、排骨和柴魚熬煮的湯品」，請台灣素食者務必事先了解日本素食的差異。因此加利利旅遊的日本團，僅提供日本素食模式，其他素食類型恕無法配合，同時建議貴賓自備習慣的素食品，以備不時之需。
3. 特殊餐食務必主動告知：貴賓請於報名時主動告知旅遊專員您的特殊餐食需求 (例如不吃生食、不吃海鮮、不吃牛羊、不吃鴨鵝、不吃動物內臟等)，我們將盡力協助，但無法保證皆可調整。最晚務必在出發前30日，主動告知旅遊專員。若逾期通知，日本餐廳每一項修改，將收取修改服務費3,000日圓。
4. 日本鐵道餐食和日本部分餐廳，不接受個人因素調整菜色：加利利嚴選日本合作廠商，為維護用餐水準，以及雙方長期合作之友好關係，將依日方規範，鐵道餐食和部分餐廳不接受個人因素調整菜色 (調整菜色將造成日方困擾，甚至不再接待旅遊團)。
5. 飛機上特殊餐食提醒：請在起飛前14日，主動告知旅遊專員。若逾期告知，航空公司可能無法更改。
6. 個人客製化餐食建議：若貴賓的特殊餐食需求較多，歡迎邀請親朋好友，自行組一團旅遊。

行程、交通說明

1. 航空公司、飯店、餐廳、景點順序和景點停留時間之確認，本公司盡量忠於原行程。若遇交通、氣候、住宿地點、景點距離等因素影響，公司保有調整之權利。若有異動將通知，並依行前說明會資料為準。
2. 日本交通：搭車時請全程繫上安全帶。日本國土交通省2012年頒布，司機每日行車時間不得超過10小時 (從車庫發車時間開始計算)，以防止疲勞駕駛所衍生的交通事件。
3. 日本泡湯文化：身上有刺青者，請準備可遮住刺青的「防水膚色貼布」，以避免受工作人員攔阻而無法進入浴場。
4. 景點、飯店和餐食照片，皆為專業攝影師拍攝，實景會隨時節、拍照角度或官方調整而有所不同，敬請知悉。
5. 本公司將贈送每位貴賓出國期間之免費網路 (規格為網卡或Wi-Fi機，恕不挑選)。歸國後請依領隊指示隨團歸還，機器或配件若遺失、損壞或逾期歸還，須照價賠償或繳交逾期費。

飯店說明

1. 貴賓若單人報名，但團體最後確認時，仍無法安排2人一室，則需補單人房差 (房型以單人房為主)，因為公司安排的飯店「質與價」皆高於市場許多，故無法將差價分攤在其他客人身上，在「使用者付費」的理念下需自付差價。
2. 團體選用標準房型，房型皆由飯店统一安排分配，恕無法指定房型，也無法指定家人朋友的房間都在隔壁或同層樓，或是有無景觀，請依行前說明會資料為準，敬請知悉 (導遊進飯店拿到房號後，會盡力協助，但無法保證)。貴賓如有房間加價升等需求，請洽旅遊專員。
3. 飯店房型通常為兩張床，少有一張大床 (一大床Double房型，有時會比標準房Twin小。若不能接受，建議選用標準房)。如有需要可需求大床房型，但無法保證一定會有，需以當天入住情形及飯店調整狀況為主。
4. 報名3人同房時，床型為加床模式且以沙發床或行軍床為主，房型與雙人標準房相同，恕無法指定房型。若不能接受，則建議再找一位朋友同行，兩人一室最理想。

護照說明

- ◎持中華民國護照貴賓務必確認 (需有身份證號碼)，進出日本免簽證，但請確認有效期，從出發日算起，需滿6個月以上。
- ◎持第三國護照身份入出國需注意：
 1. 如持外國護照入境台灣，請於出境台灣時攜帶同一本護照與下一次離開台灣的機票。
 2. 且第三國護照內一定要附上「有效出境之黃單」。