

—
日

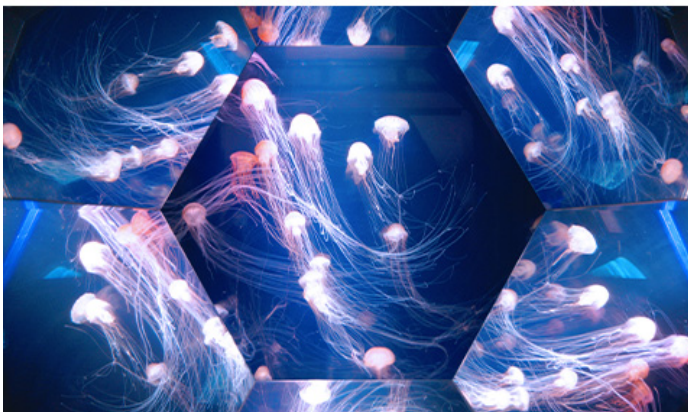
J A P A N

本
—



九州·星幻豪斯登堡五日

長崎動物樂園·海閃閃水族館·柳川遊船情畔



絕麗九州・旖旎景畔

蓊鬱的山群宛如清和綢緞，細緻光輝閃動生命的原文，起伏一切自然原鄉之美。

豪斯登堡・1.5日券+快速通關3項券

洋溢異國情調，日本面積最大的主題樂園。下榻園區內飯店、加贈快速通關券，盡興暢玩！

九十九島水族館・海閃閃

重現九十九島海灣，坐擁日本最大水母實驗室、稀有室外大水槽，光影輕柔灑落美麗海洋。

長崎Bio Park動物園・生態世界

造訪生態樂園，回歸大自然懷抱。近距離接觸、餵食動物，水豚慵懶療癒的身姿擄獲人心。

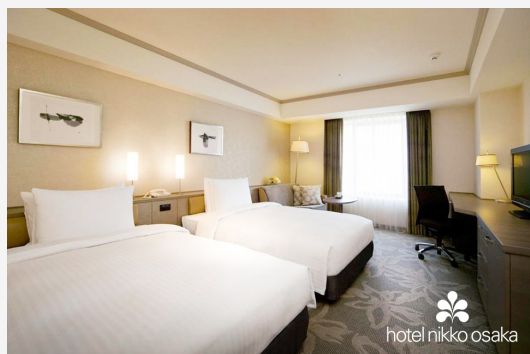
貼心提醒：若客滿或休息，將安排其他體驗，敬請知悉。

依偎夜色·枕寐雅宿

夜幕悄然低垂，枕臥溫婉雍容國度，
尊雅夢宿寵愛貴賓，為奢靜假期譜寫韻曲。

嬉野溫泉·櫻飯店

佐賀縣嬉野溫泉，名列日本三大美肌之湯。
櫻飯店承繼奈良時代的悠久歷史，與嬉野溫
泉町的傳統魅力，以磁磚藝術打造頂樓觀景
大浴場。枕寐日式典雅空間，沉醉寧靜舒適
氣息。



博多榮華魅力·福岡日航飯店

坐擁商業中心機能的國際飯店，地理位置猶如九州之正門，步行3
分鐘可抵JR博多車站，煥發繁榮魅力。沉穩低調的灰色內裝，營造
居家幽致風格，點綴旅途情寐的迷人品味。

歐風情韻·JR豪斯登堡大倉飯店

緊鄰豪斯登堡的舒雅旅宿，步行1分鐘即可抵達園區。建築外觀
氣派典麗，以阿姆斯特丹中央車站為設計藍本，復刻文藝復興風
尚。客房坐擁開放景緻，令人宛如置身歐洲城鎮。

貼心提醒：若客滿或休息，將安排其他飯店，敬請知悉。



道地逸品 · 寵愛味蕾

貼心提醒：

- (1)若客滿或休息等情況，將調整為其他精選料理，詳如行前說明會資料所載。
- (2)照片為專業攝影師拍攝，擺盤、食材及菜色依季節調整，請以餐廳現場提供為準。



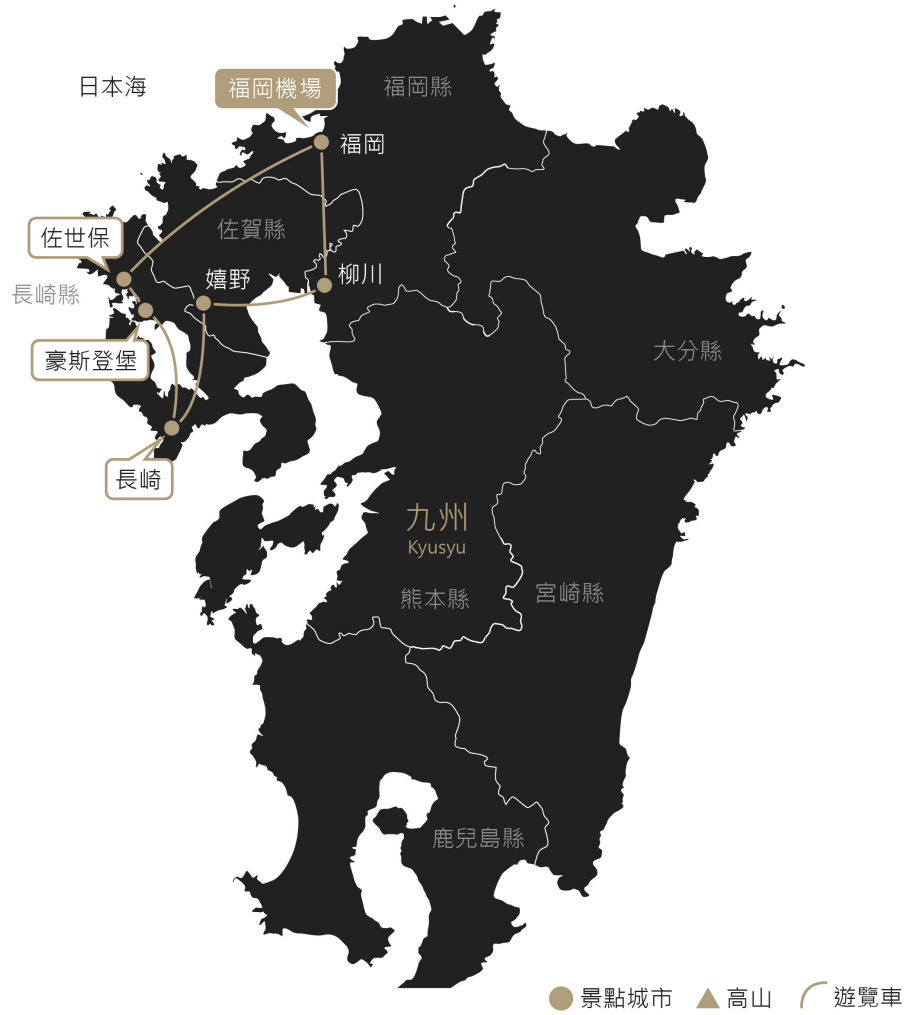
旬彩御膳 · 飯店會席料理

以精緻料理表現四季旬彩，滿桌的豐盛精巧令人食不暇給。品味和式細緻美學，讓感官因佳餚而柔軟。



特色九州 · 自由食推薦

物產豐饒的九州，擁有許多遠近馳名的招牌美食，如福岡河豚料理、長崎強棒麵、佐世保檸檬牛排等，豐富多彩的滋味，歡迎貴賓自費品嚐。



景點距離參考

福岡 - 柳川 69Km

柳川 - 嬉野 54Km

嬉野 - 長崎 62Km

長崎 - 豪斯登堡 56Km

豪斯登堡 - 佐世保 14Km

佐世保 - 福岡 104Km

行車總公里數 約359 Km



參考航班

長榮航空

去程航班

BR106 TPE/FUK 台北/日本福岡 08:10/11:20

飛行時數 2小時10分

回程航班

BR105 FUK/TPE 日本福岡/台北 12:20/13:45

飛行時數 2小時10分

(以上為參考資訊，實際航班時間及轉機點以說明會資料為最終確認。)



柳川遊船

來到詩人北原白秋的家鄉柳川市，造訪此地必不能錯過經典體驗★柳川遊船。乘坐扁舟沿著護城河順流而下，悠然蕩漾粼粼水波，飽覽古色街景與四季自然景緻，水鄉風情令人沉醉。



嬉野溫泉

佐賀縣▲嬉野溫泉，是西九州最負盛名的溫泉鄉，又稱「西之別府」，富含礦物質、滑潤舒緩的鹼性水質，讓此地榮列「日本三大美肌之湯」。散策清幽迷人的溫泉小鎮，洗滌身心。



早餐：溫暖的家
午餐：飛機上
晚餐：飯店內主廚推薦



嬉野溫泉 櫻飯店 / 或同等級



【團費包含】★柳川遊船。

DAY 2

嬉野 - 長崎*動物園* - 豪斯登堡*1.5日券+快速通關3項券、連泊第1晚*



長崎・Bio Park動物園

腹地廣達9萬坪的★長崎Bio Park動物園，飼育2百種共2千隻動物、栽植1千種共3萬株植物，全力還原生態系樣貌。主打近距離親近與餵食，有「水豚聖地」之稱，水豚的慵懶模樣擄獲人心。

豪斯登堡

佐世保市的★豪斯登堡，佔地152公頃，是日本面積最大的主題樂園，以中世紀荷蘭城鎮為原型打造，飄蕩歐風異國情調。四季花彩輪替，百花耀眼綻放；夜幕低垂，華麗燈飾閃爍迷人，光彩奪目。



豪斯登堡・貼心提醒

(1)園區內節目內容、演出時間可能隨季節、氣候或維修等因素變動。(2)部分活動、設施與交通工具須另行酌付現金，費用不包含在團體入園券內。(3)夜間最晚入園時間為21:00，請以園方公告為準。



早餐：飯店內享用
午餐：長崎地元料理
晚餐：自由活動時光，本餐敬請自理



JR豪斯登堡大倉飯店 / 或同等級



【團費包含】★長崎Bio Park動物園、★豪斯登堡（1.5日券、快速通關3項券）。

DAY 3 豪斯登堡*全日自由活動、連泊第2晚*



豪斯登堡・快速通關3項券

(1)使用票券，可從7項設施中挑選3項快速通關，減少排隊時間（可使用項目請依官網公告）。(2)樂園內的體驗型商店、咖啡館，優先使用。(3)豪斯登堡歌劇院的高級座位優先劃位。



園區設施推薦・天空旋轉木馬

2022年底正式登場的▲天空旋轉木馬，是世界第一大的「三層旋轉木馬」，整體高度達15公尺，由義大利的遊樂設施製造商設計（孕婦、血壓異常者、心臟病患者、飲酒者不可乘坐）。



園區設施推薦・深海任務Xsense騎行

2024年嶄新推出的▲深海任務Xsense騎行，運用8種特效、4D動畫與自由落體，給您身歷其境的深海體驗（身高未滿100公分、孕婦、飲酒者不可使用，其他請按工作人員指示）。



園區設施推薦・天空鐵路过山车「疾風」

全長250公尺，至高點11公尺的▲天空鐵路过山车「疾風」，是日本少有的水平式过山车，穿梭於園區建築物間（身高不足110公分或體重90公斤以上者、孕婦，不可乘坐）。



早餐：飯店內享用

午餐：自由活動時光，本餐敬請自理

晚餐：自由活動時光，本餐敬請自理



JR豪斯登堡大倉飯店 / 或同等級

DAY 4 豪斯登堡 - 佐世保*九十九島水族館* - 福岡*Lalaport 購物中心、屋台*



佐世保・九十九島水族館海閃閃

地形複雜的九十九島近海，約有1千種魚類棲息。★九十九島水族館海閃閃擁有日本罕見的室外大水槽，陽光灑落，宛如置身於海；光與音樂交織幻彩的水母交響樂廳，演繹閃閃發亮海洋魅力。

福岡・Lalaport購物中心

首次登陸九州的▲Lalaport購物中心，日本首間GODIVA可麗餅店、兒童職業體驗設施KidZania等229間店鋪待您邂逅，更有高約20公尺的RX-93ffv鋼彈立像凜然矗立，一舉成為鋼彈迷全新朝聖地。



福岡屋台

二戰之後的福岡博多地區，興起美食路邊攤，稱為▲福岡屋台，全盛時期400多攤，如今亦有100多攤，天婦羅、博多拉麵、關東煮、串燒、蛋捲等小吃，充滿溫暖的人情味，深受居民和上班族喜愛。



早餐：飯店內享用
午餐：佐世保風味料理
晚餐：自由活動時光，本餐敬請自理



福岡日航飯店 / 或同等級



【團費包含】★九十九島水族館海閃閃。

DAY 5 福岡/台北



分享您的旅行感動

【旅遊BLOG+ 長期徵文中】快樂的珍貴記憶，滿載著異國情感和影像，透過您的雙手，記錄下這感人的回憶；無論是感動的時刻、甜蜜的氛圍、或是購物祕笈，歡迎您！與我們分享！



早餐：飯店內享用

午餐：飛機上

晚餐：溫暖的家

費用說明 (訂金、機票與優惠問題，請洽詢您的旅遊專員)

1. 費用包含：食 (自理餐除外)、住宿、行程中安排之入內參觀景點門票、全程導遊司機領隊服務費、團體行程天數中4200萬履約責任保險、500萬旅遊契約責任險、20萬意外傷害醫療險。
2. 費用不包括：機場來回接送、護照或其他旅遊證件辦理費、旅行袋、私人費用等。
3. 團體如包含機票，則每人訂金NT. 20,000元。(如農曆春節期間或大聯盟職棒團或特殊團體，訂金為NT. 40,000元)
4. 部分團體不含機票，則每人訂金NT. 20,000元。(特別說明：若團體不含機票，則集合地點、集合日期時間，請依每日行程內容而定，歡迎洽詢旅遊專員)
5. 保留團位後請於三日內繳交訂金，如遇團體額滿或限期開票，請於隔日繳交訂金，始完成報名手續。尾款請於出發前10日或航空公司通知開票日前繳清。
6. 提醒您：當您繳付訂金即表示旅遊契約產生效力，本公司將依各協力商之要求，為您預付此趟旅程的旅館餐廳或機票等費用。若您因故取消，本公司將依「國外旅遊定型化契約書」之相關條款或估算已實付的費用，向您收取超支費用或退回剩餘訂金。多數外籍航空公司一經開立機票，旅客需付全額票款，且不接受調整名單。
7. 行程交通、餐食、飯店、每日行程內容，皆為事先安排，若旅客臨時在國外通知無法參加，視同放棄行程，無法退費。

餐食、文化說明

1. 日本飲食文化：日本和食以少油、清淡為主要特色，「生冷類型」的料理亦是日本常見的飲食型態，和台灣熟食文化相當不同，敬請知悉。
2. 日本素食模式：日本素食者「可食用蔥、薑、蒜、奶、蛋、排骨和柴魚熬煮的湯品」，請台灣素食者務必事先了解日本素食的差異。因此加利利旅遊的日本團，僅提供日本素食模式，其他素食類型恕無法配合，同時建議貴賓自備習慣的素食品，以備不時之需。
3. 特殊餐食務必主動告知：貴賓請於報名時主動告知旅遊專員您的特殊餐食需求 (例如不吃生食、不吃海鮮、不吃牛羊、不吃鴨鵝、不吃動物內臟等)，我們將盡力協助，但無法保證皆可調整。最晚務必在出發前30日，主動告知旅遊專員。若逾期通知，日本餐廳每一項修改，將收取修改服務費3,000日圓。
4. 日本鐵道餐食和日本部分餐廳，不接受個人因素調整菜色：加利利嚴選日本合作廠商，為維護用餐水準，以及雙方長期合作之友好關係，將依日方規範，鐵道餐食和部分餐廳不接受個人因素調整菜色 (調整菜色將造成日方困擾，甚至不再接待旅遊團)。
5. 飛機上特殊餐食提醒：請在起飛前14日，主動告知旅遊專員。若逾期告知，航空公司可能無法更改。
6. 個人客製化餐食建議：若貴賓的特殊餐食需求較多，歡迎邀請親朋好友，自行組一團旅遊。

行程、交通說明

1. 行程景點順序、航空公司、飯店和餐廳之確認，本公司盡量忠於原行程。若遇交通、氣候、住宿地點等因素影響，公司保有調整之權利。若有異動，將由旅遊專員提早通知，且依行前說明會資料為準。
2. 日本交通：搭車時請全程繫上安全帶。日本國土交通省2012年頒布，司機每日行車時間不得超過10小時 (從車庫發車時間開始計算)，以防止疲勞駕駛所衍生的交通事件。
3. 日本泡湯文化：身上有刺青者，請準備可遮住刺青的「防水膚色貼布」，以避免受工作人員攔阻而無法進入浴場。
4. 景點、飯店和餐食照片，皆為專業攝影師拍攝，實景會隨時節、拍照角度或官方調整而有所不同，敬請知悉。
5. 本公司將贈送每位貴賓出國期間之免費網路 (規格為網卡或Wi-Fi機，恕不挑選)。歸國後請依領隊指示隨團歸還，機器或配件若遺失、損壞或逾期歸還，須照價賠償或繳交逾期費。

飯店說明

1. 貴賓若單人報名，但團體最後確認時，仍無法安排2人一室，則需補單人房差 (房型以單人房為主)，因為公司安排的飯店「質與價」皆高於市場許多，故無法將差價分攤在其他客人身上，在「使用者付費」的理念下需自付差價。
2. 團體選用標準房型，房型皆由飯店统一安排分配，恕無法指定房型，也無法指定家人朋友的房間都在隔壁或同層樓，或是有無景觀，請依行前說明會資料為準，敬請知悉 (導遊進飯店拿到房號後，會盡力協助，但無法保證)。貴賓如有房間加價升等需求，請洽旅遊專員。
3. 飯店房型通常為兩張床，少有一張大床 (一大床Double房型，有時會比標準房Twin小。若不能接受，建議選用標準房)。如有需要可需求大床房型，但無法保證一定會有，需以當天入住情形及飯店調整狀況為主。
4. 報名3人同房時，床型為加床模式且以沙發床或行軍床為主，房型與雙人標準房相同，恕無法指定房型。若不能接受，則建議再找一位朋友同行，兩人一室最理想。

護照說明

- ◎持中華民國護照貴賓務必確認 (需有身份證號碼)，進出日本免簽證，但請確認有效期，從出發日算起，需滿6個月以上。
- ◎持第三國護照身份入出國需注意：
 1. 如持外國護照入境台灣，請於出境台灣時攜帶同一本護照與下一次離開台灣的機票。
 2. 且第三國護照內一定要附上「有效出境之黃單」。